

Hovoříme s jednatelkou společnosti InsolCentrum  
JUDr. Jarmilou Veselou

# NAŠE DATA UKAZUJÍ, ŽE SE JEDNÁ O SELHÁNÍ SYSTÉMU, NIKOLI POUZE JEDINCE...

INSOLVENČNÍ ŘÍZENÍ JSOU ČERNOU MŮROU ČESKÉ JUSTICE. V MÉDIÍCH JSOU OZNAČOVÁNA JAKO MAFIÁNSKÉ PROSTŘEDÍ, KDE SE ZTRÁCÍ MAJETEK A KDE DOCHÁZÍ K NEŽÁDOUCÍMU PROPOJOVÁNÍ MEZI INSOLVENČNÍMI SOUDCI A SPRÁVCI. NAPŘÍKLAD VICEPREZIDENT SVAZU PRŮMYSLU A DOPRAVY PAVEL JURÍČEK VYVINUL AKTIVITU, JEJÍMŽ VÝSLEDKEM BY MĚLA BÝT VÝZNAMNÁ ZMĚNA INSOLVENČNÍHO ZÁKONA I ZMĚNA VE JMENOVÁNÍ SOUDCŮ. PŘEDSEDA ÚSTAVNÍHO SOUDU PAVEL RYCHETSKÝ ZAS OZNAČUJE INSOLVENČNÍ ŘÍZENÍ ZA TU ČÁST SOUDNÍ PRAXE, NA KTEROU JUSTICE NEMŮŽE BÝT PYŠNÁ. ZLEPŠENÍ INSOLVENČNÍCH PROCESŮ SI VZAL ZA SVOJI PRIORITY TAKÉ NOVÝ MINISTR SPRAVEDLNOSTI ROBERT PELIKÁN.

PROTOŽE NÁS ZAJÍMALO, JAK HODNOTÍ PROBLÉMY INSOLVENČNÍCH ŘÍZENÍ SPOLEČNOST INSOLCENTRUM, KTERÁ SE ZABÝVÁ STATISTIKOU EKONOMICKÝCH DAT INSOLVENČÍ, JEJÍ JEDNATELKY JUDR. JARMILY VESELÉ JSME SE ZEPTALI:

TEXT: KAREL ŽÍTEK, FOTO: KN

**Do poloviny  
roku 2015  
provedeme  
vnitřní  
audity  
údajů  
roku 2013**

## Jsou opravdu insolvenční řízení tak problémová?

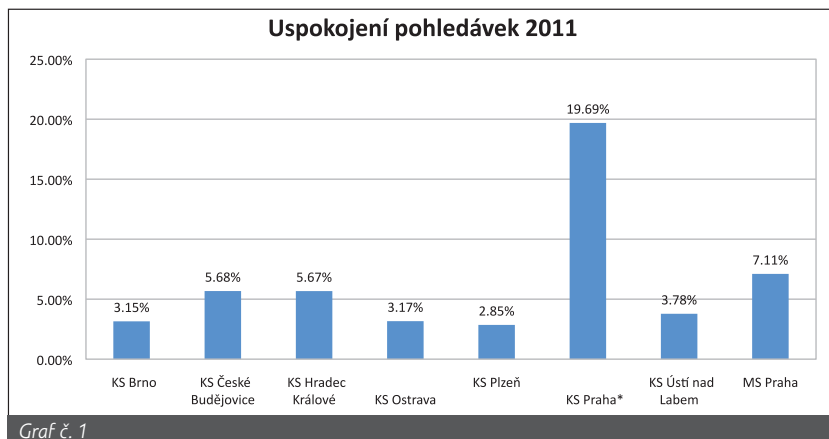
V odpovědi na vaši otázku budeme vycházet z dat našeho pětiletého výzkumu. Hodnotili jsme každý jednotlivý případ konkurzu podnikatelského subjektu v České republice v průměru ve 150 ukazatelích. Nyní máme k dispozici 227 000 údajů z případů ukončených v letech 2011 a 2012. Do poloviny roku 2015 provedeme vnitřní audity údajů roku 2013 a InsolCentrum bude mít k dispozici celkem 410 000 údajů. Z výsledků jednoznačně vyplývá, že insolvenční řízení selhávají a dochází k narušování stability právního i podnikatelského prostředí v České republice. Cílem insolvenčních řízení by mělo být spravedlivé vypořádání majetkových poměrů dlužníka a uspokojení věřitelů. Nezajištění věřitelé však získali z případů ukončených v roce 2011 pouhých 2% z hodnoty svých půjček, a v roce 2012 činila míra uspokojení 2,5%. Z čísel je zřejmé, že nezajištěným věřitelům nepokryje výnos z insolvenčních řízení ani náklady na vymáhání, natož saturaci jejich půjček.

Zajištění věřitelé mají podle insolvenčního zákona mimořádné postavení a očekávalo se, že jejich uspokojení bude vysoké. Ve skutečnosti

získali v roce 2011 zajištění věřitelé 32% z hodnoty svých pohledávek, a v roce 2012 pouze 16%.

## Co je podle vás důvodem selhávání insolvenčních řízení? Jsou to mafiánské praktiky?

Naše data ukazují, že se jedná o selhání systému, nikoli pouze jedince. Ukážeme si to na následujících příkladech. Zpracovali jsme tabulku, která uvádí míru uspokojení zajištěných a nezajištěných věřitelů celkem podle jednotlivých insolvenčních soudů. V roce 2011 byla průměrná míra uspokojení přihlášených zajištěných i nezajištěných věřitelů 6%. V tabulce můžete vidět, že se nejedná o exces jednotlivého soudu, ale že míra uspokojení je nízká všude. Snad lze jenom upozornit na vysoké uspokojení



u Krajského soudu v Praze, kde rozdílná výše uspokojení vychází z jednoho majetkově úspěšného případu.

V roce 2012 byla průměrná míra uspokojení přihlášených zajištěných i nezajištěných věřitelů 7%. Opět můžeme v tabulce vidět, že jde o rovnoměrně nízké uspokojení u všech insolvenčních soudů. Celorepublikovou míru 7% ovlivnil nízkým procentem a velkým objemem majetku Městský soud v Praze. Z předběžných analýz insolvenčních případů vedených u Městského soudu v Praze v roce 2012 se zdá, že se v Praze soustředila řada nestandardních subjektů. Mnoho společností umístí své sídlo do Prahy proto, aby se vyhnuly daňovým kontrolám. Uspokojení z insolvenčních řízení těchto firem je pak významně nižší než u ostatních.

Při zhodnocení údajů o efektivitě insolvenčních soudů lze konstatovat, že míra uspokojení je nízká, a žádný soud – s výjimkou výše uvedených – nevybočuje. Jde o potvrzení závěrů systémových selhání celého procesu, a všech jeho skupin, nikoli pouze soudů nebo jednotlivců.

### Můžete nám říci váš názor na činnost insolvenčních správců?

Při zpracování dat o činnosti insolvenčních správců jsme došli k zajímavým výsledkům. S novým insolvenčním zákonem byla úzce svázána teze, že je nutné zásadně zpřísnit podmínky pro výkon funkce insolvenčních správců. Tato úvaha se nezakládala na analýzách, ale vycházela pouze z odhadů. Nově se insolvenčním správcem mohl stát pouze ten subjekt, který splnil podmínky vzdělání, a prošel složitým a náročným systémem zkoušek. Z období let 2009 až 2011 lze zaznamenat v odborné veřejnosti řadu pochybností o testových otázkách, způsobu zkoušení a jině. Z výsledků zkoušek prověřovaných Ministerstvem spravedlnosti ČR vyplynulo, že mnoho zkušených správců zkouškami neprošlo, a velká většina ostatních správců na zkoušky vůbec nešla.

Po uplynutí sedmi let účinnosti insolvenčního zákona si můžeme zhodnotit úspěšnost experimentu zkoušek insolvenčních správců. V období let 2008 nebyli k dispozici prozkoušení insolvenční správci, a proto docházelo ke jmenování takzvaných „starých správců“. InsolCentrum zpracovalo porovnání efektivit takzvaných „starých“ a takzvaných „nových“ správců podle míry uspokojení zajištěných a nezajištěných věřitelů. V roce 2011 dosáhla efektivita „starých správců“ 9%, „noví“ správci měli efektivitu pouze 6%.

Mohlo by se zdát, že v roce 2011 šlo pouze o náhodu, ale výsledky roku 2012 opět potvrdily zásadní rozdíl v míře dosaženého uspokojení věřitelů. Věřitelé v insolvenčních případech vedených „starými“ správci získali průměrně 10% uspokojení, věřitelé „nových správců“ pouze 6%. Tento rozdíl činí půl miliardy Kč. Výsledky nových správců by



### JUDr. Jarmila Veselá

„Z čísel je zřejmé, že nezajištěným věřitelům nepokryje výnos z insolvenčních řízení ani náklady na vymáhání, natož saturaci jejich půjček,“ říká JUDr. Jarmila Veselá.

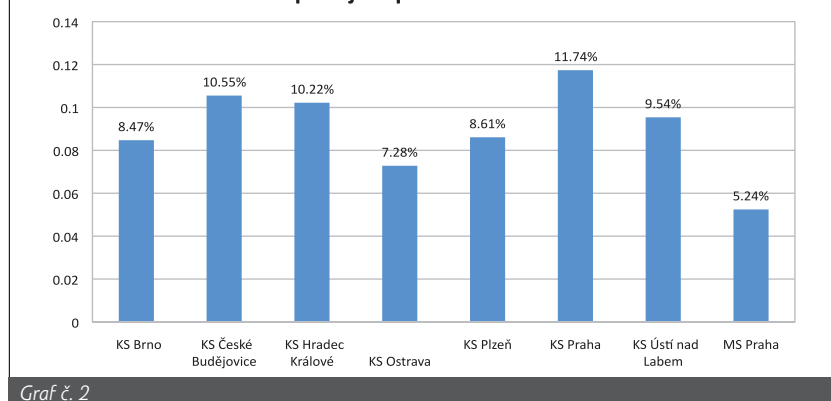
byly ještě významně horší, kdyby bylo možno z nich vyloučit ty správce, kteří měli praxi a působili i u starých řízení podle zákona o konkurzu a vyrovnání. Systém vedení seznamu insolvenčních správců Ministerstvem spravedlnosti ČR neumožňuje v současné době přesně oddělit správce se starou praxí, protože záznamy nejsou úplné. S velkou pravděpodobností by pak míra efektivit insolvenčních správců, kteří sice složili zkoušky, ale předtím jako správci nepracovali, byla nižší. Lze opět konstatovat, že při určení systému výběru správců stát nezvolil správný postup.

### Vidíte nějaké východisko z této situace?

Data InsolCentra ukazují, že jde o systémové selhávání všech skupin insolvenčních procesů – to jest soudů, správců, věřitelů i dlužníků. Stát nemá potřebné informace a jeho rozhodnutí nejsou koncepční. Pokud budeme dál záplatovat

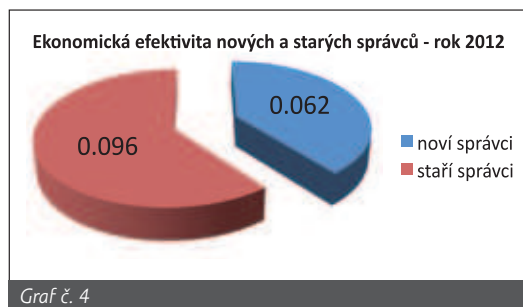
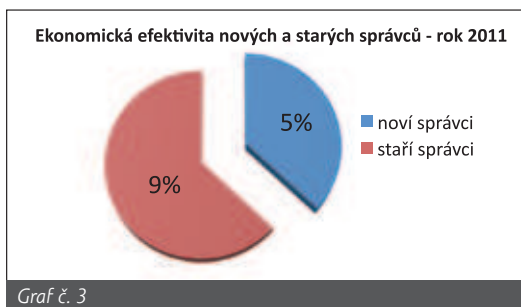
**Jde o rovnoměrně nízké uspokojení u všech insolvenčních soudů**

Uspokojení pohledávek 2012



Graf č. 2

# Stát nemá potřebné informace a jeho rozhodnutí nejsou koncepční



jednotlivé nefunkční oblasti, celek se nezmění. Řešení je v důkladné analýze procesu a její šíření mezi všechny dotčené skupiny. Jedině tak lze vést diskusi na odborné úrovni a připravit taková opatření, která zajistí dlouhodo-

bu rovnováhu systému. Jak je vidět, ad hoc opatření jako zkoušky správců jsou jen pokusy na společnosti. Důvěra v právní prostředí je velmi slabá, ale snaha o rychlá řešení nebo hledání jednoho „viníka“ nepovedou k cíli.



InsolCentrum sídlí v Hradecké ulici  
na pražských Vinohradech.